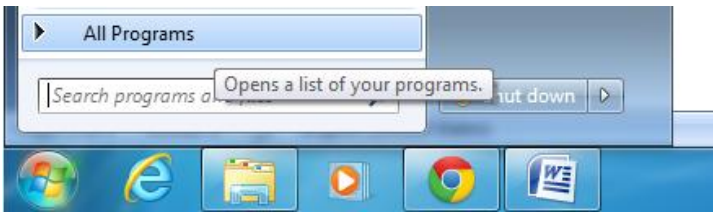
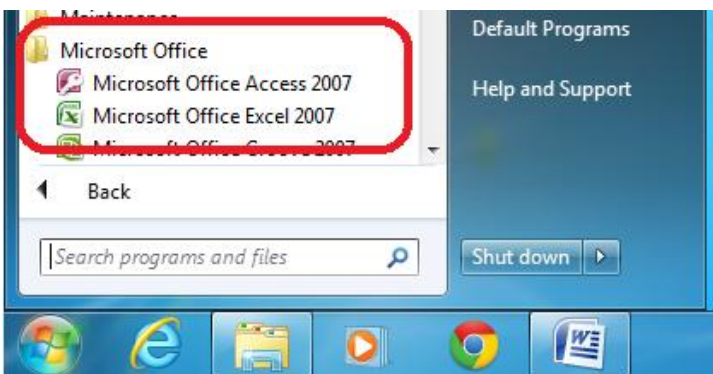


## Упознавање конкретног СУБП - Access 2007

Након што се кликне на дугме *Start* које се налази у крајњем доњем левом углу екрана када је укључен рачунар, појављује се могућност да приступимо списку свих програма који су инсталирани на рачунару тако што кликнемо на *All Programs*.



Да би се покренуо софтверски алат *Access 2007*, потребно је да га пронађемо у оквиру фасцикле *Microsoft Office* на списку свих програма.

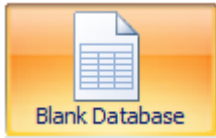


## Креирање празне базе података

На следећој слици је приказано како изгледа окружење чим се покрене. У горњем левом углу је дугме *Office Button* које води до падајућег менија на којем су ставке за отварање постојеће базе података, креирање нове БП, чување измена, излазак из апликације, итд. У централном делу екрана се налази дугме за креирање празне базе података – *Blank Database*, испод чега се налазе неки од шаблона који су доступни. У десном делу екрана се налази списак база података са којима се радило у скорије време. Уколико желимо да отворимо неку од постојећих БП да би наставили да радимо са њом, потребно је само да кликнемо на њу – *Open Recent Database*.



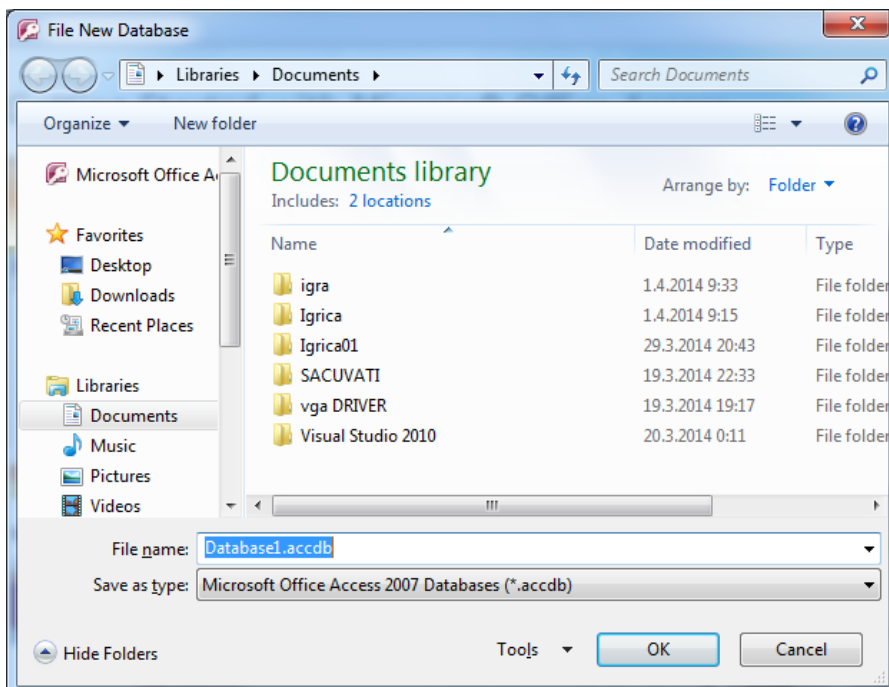
Празна БП се креира након што се кликне на дугме *Blank Database*.



У десном делу прозора се појављује могућност да се креира нова празна БП.

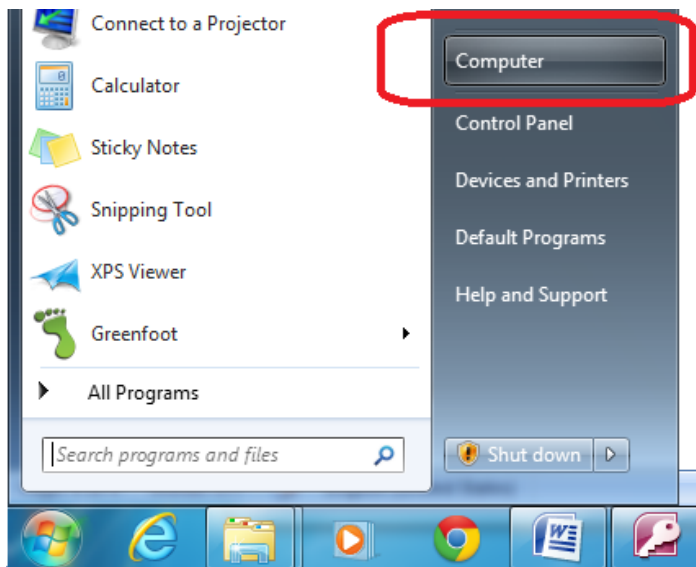


Већ је понуђен назив *Database1.accdb*. Кликом на отворену фасциклу појављује се дијалог помоћу којег може да се промени локација на којој ће се сачувати БП. У овом дијалогу може да се изабере и назив БП и локација, као што је приказано на следећој слици. Уместо назива *Database1.accdb*, потребно је унети: *Izdanja\_knjiga.accdb*

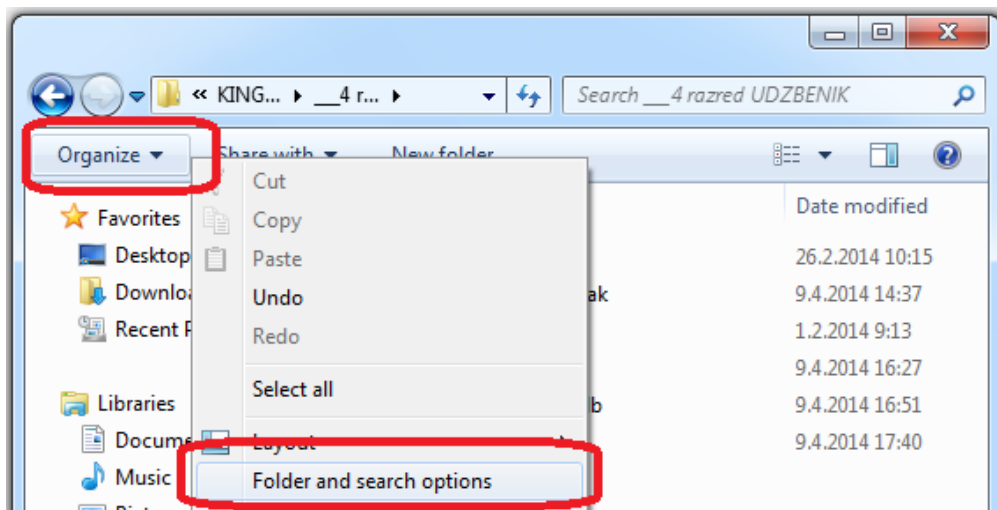


Може да се деси да је понуђен само назив *Database1* без екстензије *accdb*. Ово се дешава у случају да је оперативни систем подешен тако да крије екстензије познатих типова података (текстуалних фајлова, слика, филмова, база података...). Сваки фајл, укључујући и БП има назив праћен екстензијом која говори о типу фајла (на пример, *jpg* је екстензија за слике, *avi* је екстензија за видео...), али екстензије могу да буду скривене. Следи објашњење како да се подеси да се екстензије фајлова виде.

Потребно је отићи на *Computer* у стартном менију.

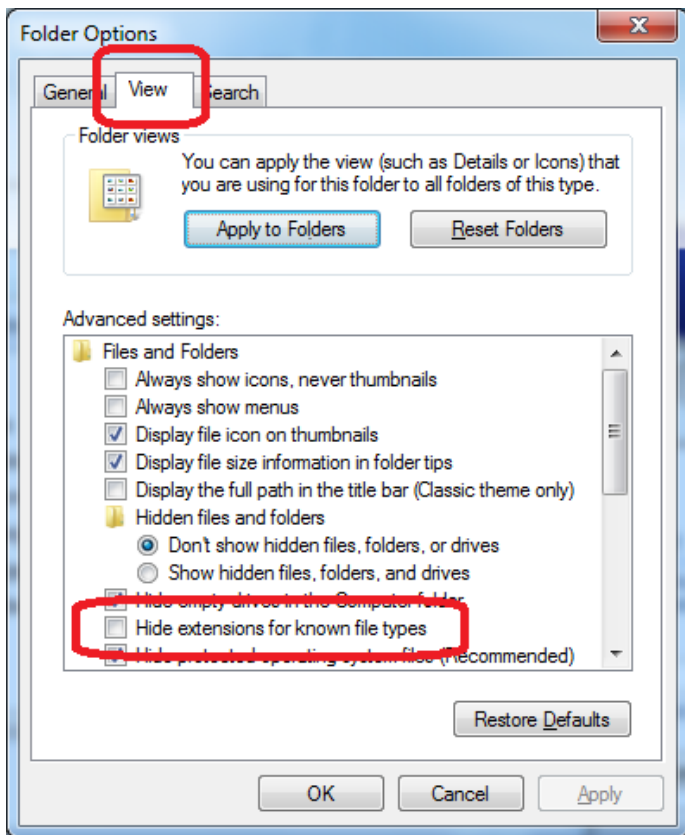


Када се појави прозор за прегледање фајлова, изабрати ставку *Folder and search options* са падајућег менија *Organize*.

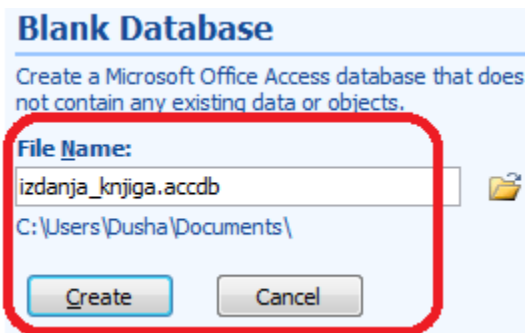


Када се појави дијалог *Folder Options*, потребно је да се кликне на језичак *View*. Под овим језичком се налазе разна подешавања.

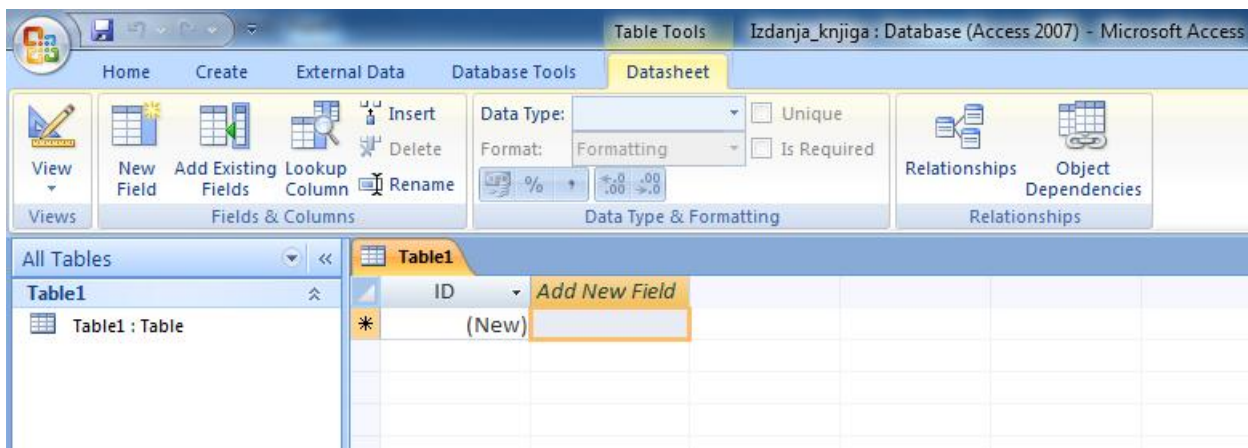
Уколико желимо да се виде екстензије свих фајлова, потребно је да проверимо да ставка *Hide extensions for known file types* није штиклирана. Када је ова ставка штиклирана, екстензије фајлова се неће приказивати.



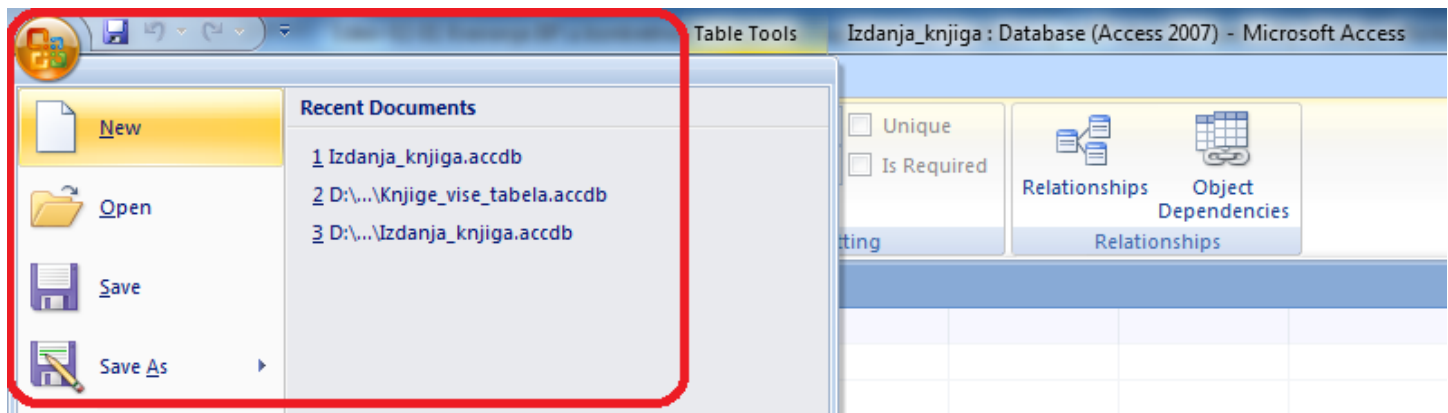
Када се изабере назив БП и локација на којој ће се чувати, потребно је да се кликне на дугме *Create*.



Појављује се празна база података спремна да се креира прва табела. Креирање табела ће бити објашњено детаљно у следећем поглављу.



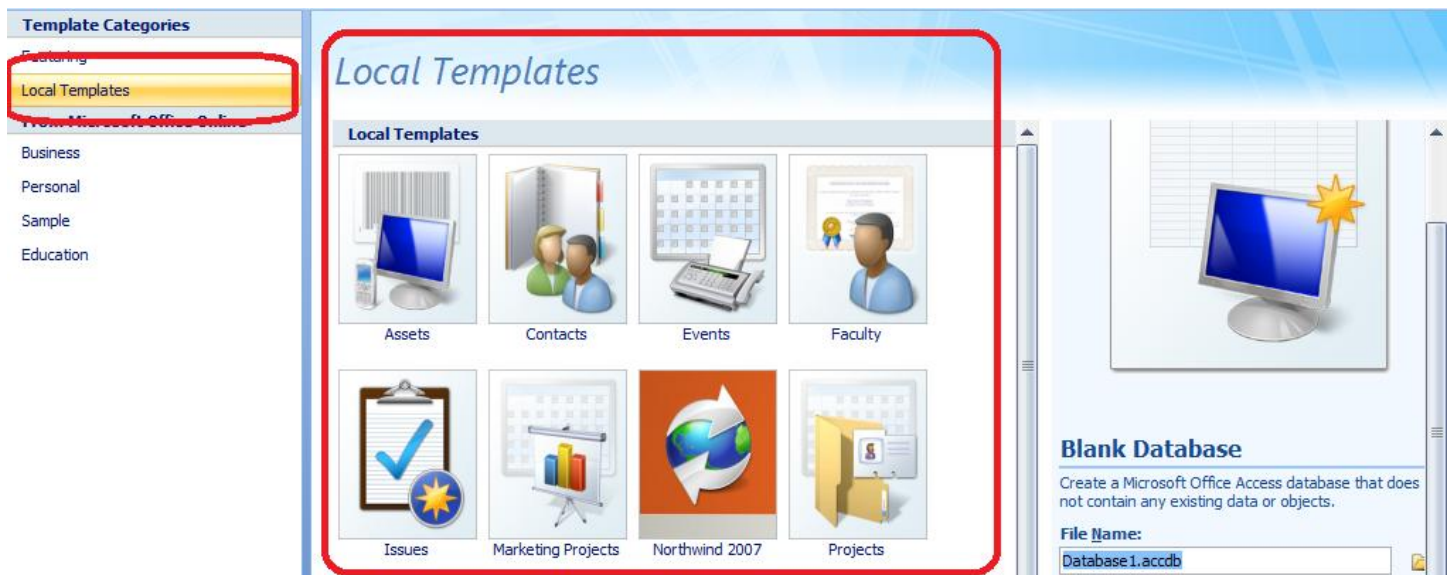
Уколико желимо да сачувамо креирану БП изабраћемо ставку *Save* са падејућег менија који се добије када се кликне на дугме *Office Button*. На том менију се налази и сватка за отварање постојеће БП – *Open*, као и ставка за креирање нове БП - *New*.



## Коришћење шаблона за креирање једноставних база података

Често различитим корисницима база података требају сличне ствари. На пример, именици које користе многи појединци и компаније су слични. Без обзира на ситне разлике, у сваком именику се чувају: имена и презимена особа или називи фирми, адресе, мејл адресе, бројеви телефона, факс... За овакве често тражене базе података, су развијена готова решења, такозвани шаблони (енгл. *template*).

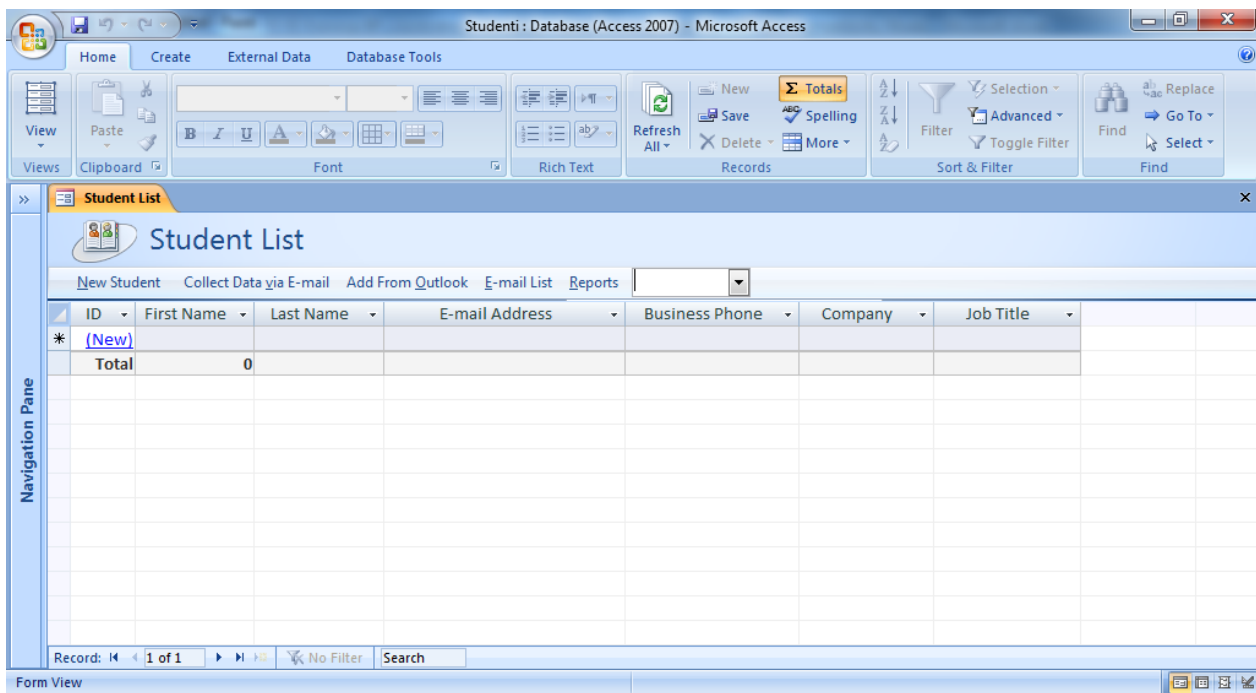
Приликом креирања нове БП може да се изабере шаблон по којем ће се креирати БП. Постоји велики избор шаблона. Када се кликне на *Local Templates* у централном делу прозора се појављују постојећи шаблони.



Један од шаблона је шаблон за креирање БП у којој могу да се чувају подаци о студентима и њиховим старатељима. Овај шаблон се зове *Students*.

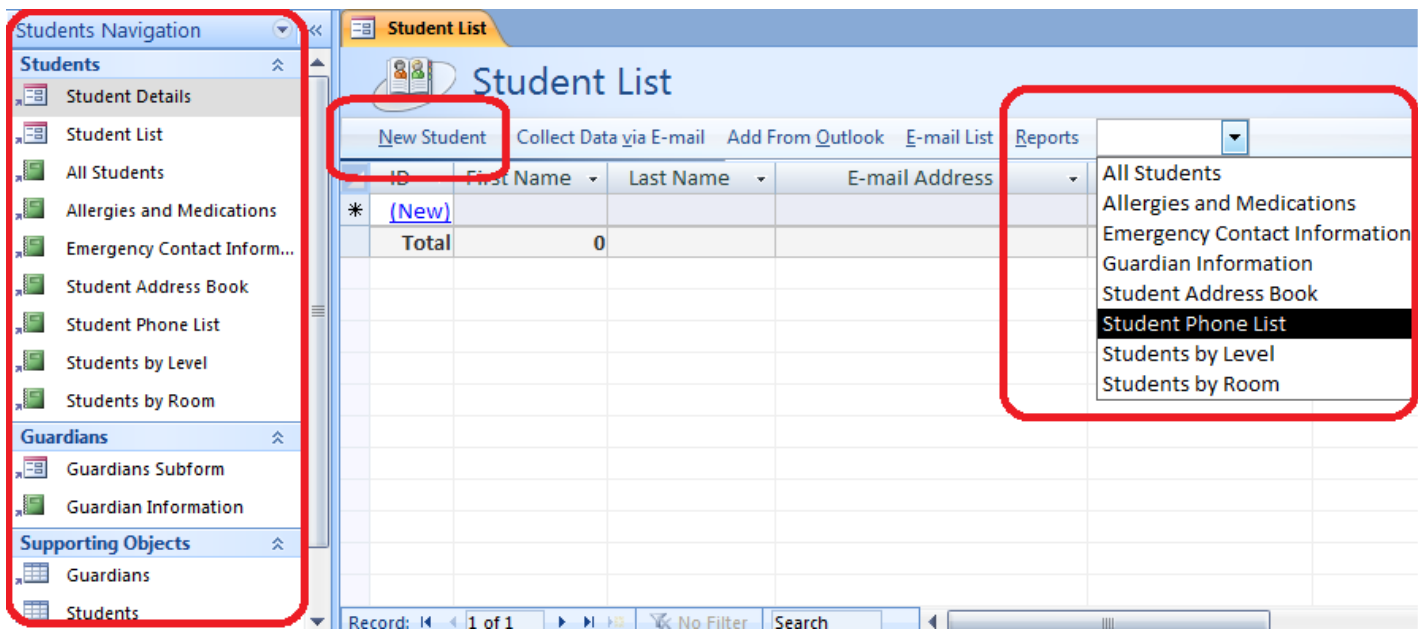
Када се кликне на слику шаблона у десном делу прозора се појављује простор за избор назива нове БП и локације на којој ће да се чува. Са незнатним разликама, овај део прозора изгледа исто као и када се креира нова празна БП. Унети назив нове БП: *Studenti.accdb* и кликнути на дугме *Create*.

Појављује се нова БП спремна за унос података о студентима и њиховим старатељима, као што је приказано на следећој слици.



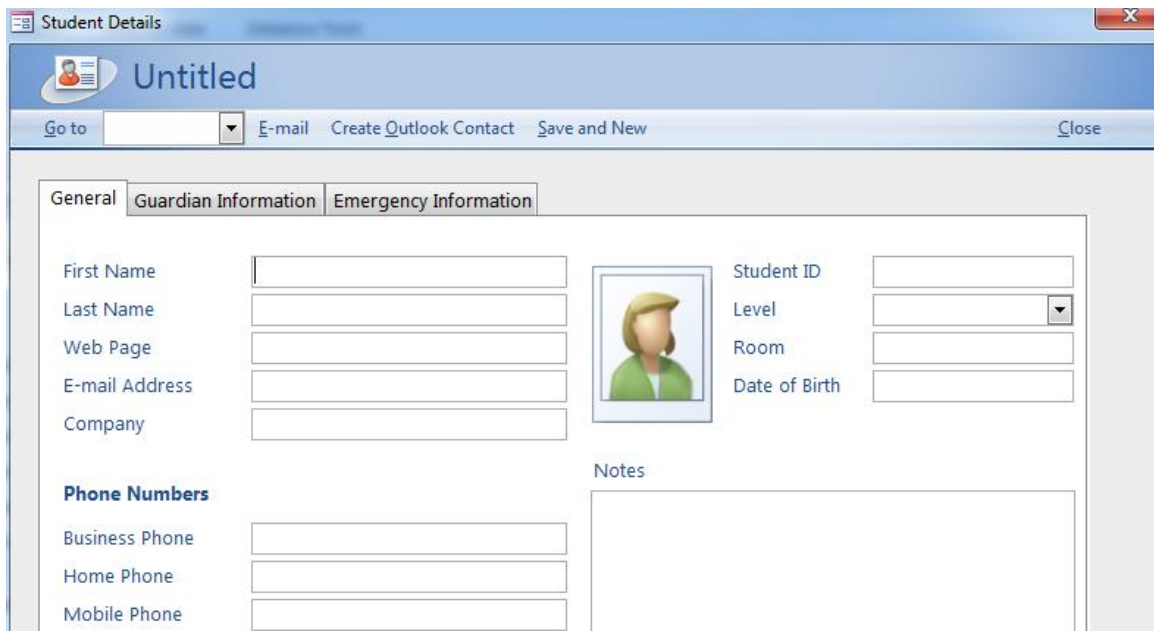
База података креирана по шаблону *Students* служи за чување података о студентима и њиховим старатељима, и има могућност да се унети подаци претражују по разним критеријумима. Када се креира БП у централном делу прозора се види листа студената *Student List*. Креирана БП на почетку нема унете податке. У левом делу екрана се налази навигација кроз ову БП - *Navigation*. Навигација може да се отвори дуплим кликом мишем. Када је отворена, можемо да видимо које све обрасце, извештаје и табеле има ова БП.

На следећој слици су обележени: навигација, извештаји, и линк ка обрасцу за унос података о новом студенту.

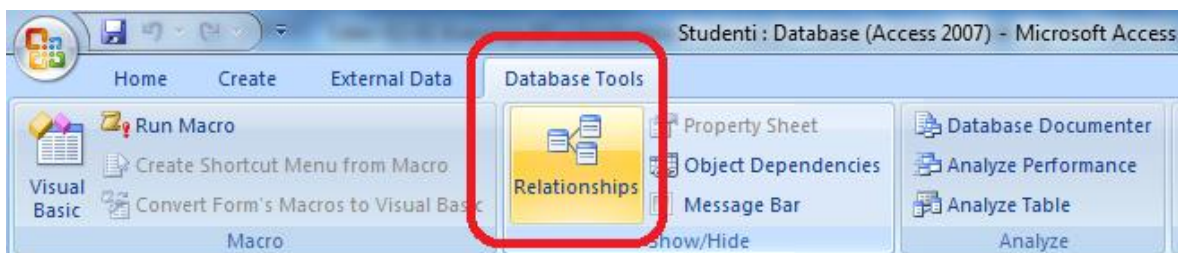


Као што можемо да видимо, доступни су различити извештаји (*Reports*): информације о свим о студентима (*All Students*), информације о алергијама и лековима (*Allergies and Medications*), контакт информације у хитним случајевима (*Emergency Contact Information*), информације о старатељима (*Guardian Information*)...

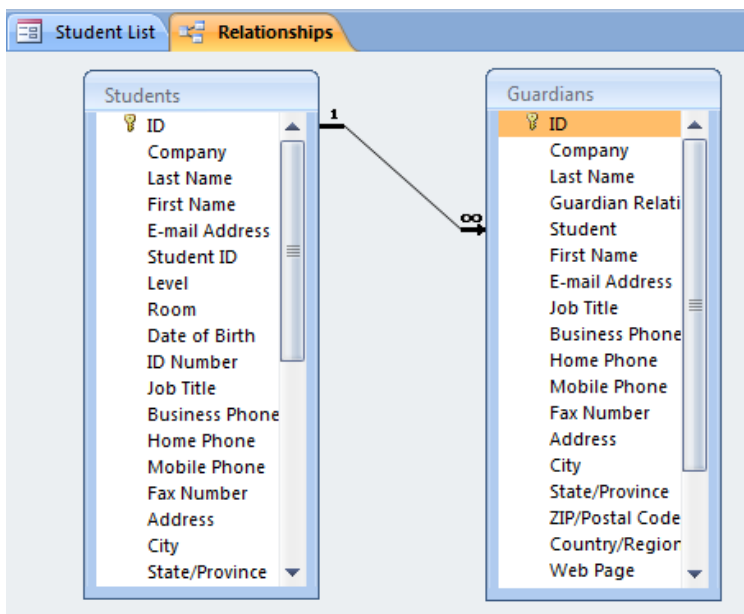
За унос података о новом студенту је креиран образац који се покреће када се кликне на *New Student*.



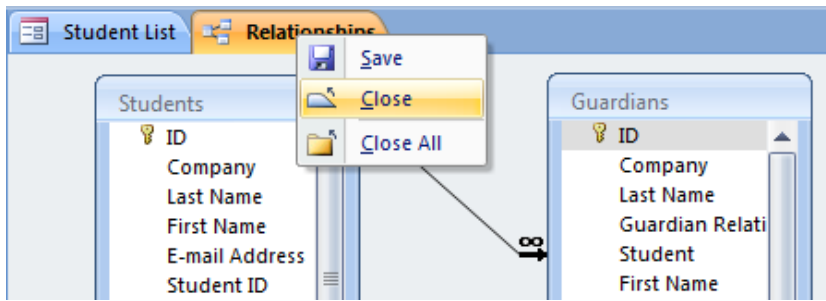
Табеле које има ова БП и везе међу њима могу да се виде када се кликне на *Relationships* који се налази на траци *Database Tools*.



У централном делу екрана се појављује приказ табела и везе између њих. БП има две табеле *Students* и *Guardians* (студенти и старатељи). Може да се види које све колоне има свака од ових табела.

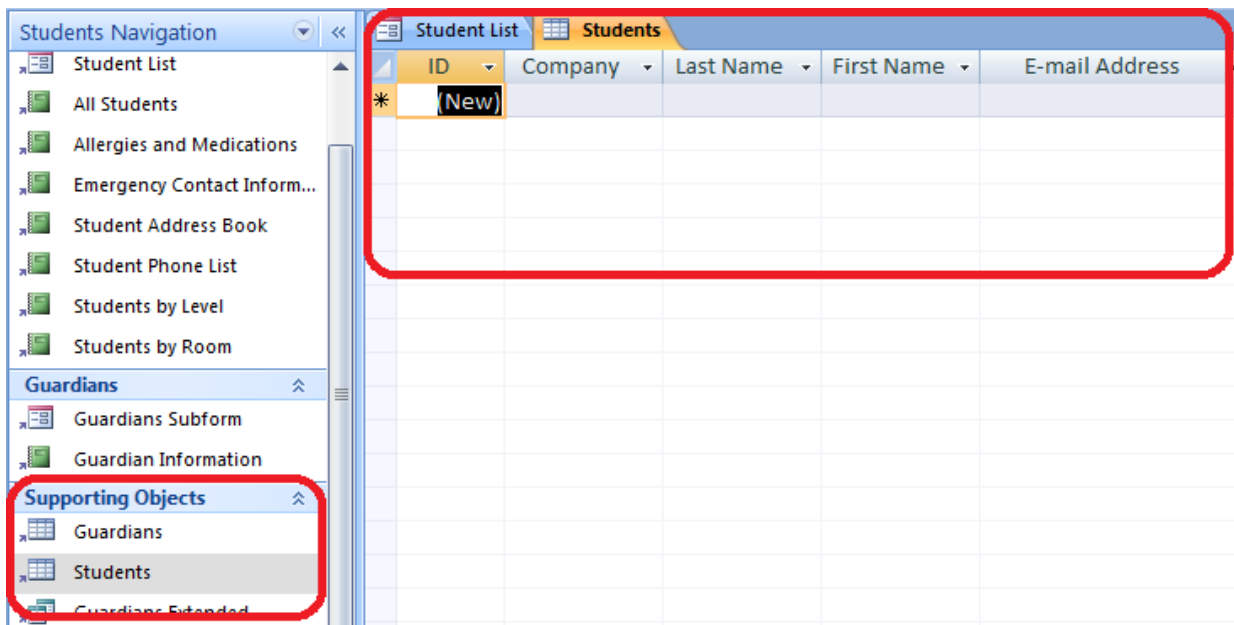


Када се кликне десним тастером над језичком *Relationships* појављује се мени са ставкама *Save* и *Close* чијим избором редом можемо да сачувамо измене на приказу табела и везе, као и да затворимо овај језичак.



Унос података у БП је олакшан употребом образаца (форми), али подаци могу директно да се уносе у табеле. Директним приступом табели, можемо и да мењамо податке. Уколико се ученик преселио и потребно је да променимо његову адресу и телефон, потребно је да у табели пронађемо одговарајуће поље, обришемо стару и унесемо нову вредност.

На следећој слици је означено како да преко навигације отворимо табелу *Students*.



Софтверски алат *Access 2007* може да се угаши као и друге апликације које раде под било којом верзијом оперативног система *Windows*, кликом на црвено дугме са знаком *X* у крајњем десном углу оквира прозора апликације, или кроз падајући мени који се добије када се кликне на дугме *Office Button* (у неким верзијама падајући мени *File*).

